

T.C BALA KAYMAKAMLIĐI
BALA ANADOLU LİSESİ MÜDÜRLÜĐÜ

2024-2028 STRATEJİK PLANI



İSTİKLALMARŞI

Korkma, sönmez bu şafaklarda yüzen al sancak;
Sönmeden yurdumun üstünde tüten en son ocak.
O benim milletimin yıldızıdır, parlayacak;
O benimdir, o benim milletimin ancak.

Çatma, kurban olayım, çehreni ey nazlı hilal!
Kahrından ırkına bir göl! Ne bu gözet, bu cefakâr!
Sana olmaz dökülen kanlarımız sonra helal...
Hakkıdır Hakk'a tapan milletimin istiklal!

Ben ezelden beridir hür yaşadım, hür yaşarım.
Hangi çığın bana zincir vuracakmış? Şaşarım!
Kükremiş ses gibiyim, bendimi çiğner, aşarım.
Yırtarım dağları, enginlere sığmam taşarım.

Gerbim afakim sarmışsa gelik zurbü duvar,
Benim iman dolu göğsüm gibi serhaddim var.
Ulusun, korkma! Nasıl böyle bir imanı boğar,
"Medeniyet!" dediğin tek dişi kalmış canavar?

Arkadaş! Yurduma alçakları uğratma sakın.
Siper et gövdeni, dursun bu hayasızca akın.
Doğacaktır sana va'dettiği günler Hakk'ın...
Kim bilir, belki yarın, belki yarından da yakın.

Bastığın yerleri "toprak!" diyerek geçme, tanı:
Düşün altındaki binlerce kefensiz yatanı.
Sen şehit oğlusun, incitme, yazıktır atanı:
Verme, dünyaları alsan da, bu cennet vatanı.

Kim bu cennet vatanın uğruna olmaz ki feda?
Şüheda fışkıracak toprağı sıksan, şüheda!
Canı, cananı bütün varımı alsın da Huda,
Etmesin tek vatanından beni dünyada cüda.

Ruhumun senden, İlahi, şudur ancak emeli:
Değmesin mabedimin göğsüne namahrem eli.
Bu ezanlar ezanlar-ki şahadetleri dinin temeli
Ebedi yurdumun üstünde benim inlemeli.

O zaman vعد ile bin secde eder-varsa-taşım.
Her yerihandan, İlahi, boşanıp kanlı yaşım,
Fışkırır ruh-u mücerred gibi yerden na'şim;
O zaman yükselerek arşa değer belki başım.

Dalgalar sen de şafaklar gibi ey şanlı hilal!
Olsun artık dökülen kanlarımın hepsi helal!
Ebediyen sana yok, ırkıma yok izmihlal:
Hakkıdır, hür yaşamış bayrağımın hürriyet;
Hakkıdır, Hakk'a tapan, milletimin istiklal!

Mehmet Akif ERSOY

*Öğretmenler;
Yeni Nesil Sizin
Eseriniz Olacaktır.*

K. Özalp

GENÇLİĞE HİTBE

Ey Türk gençliği Birinci vazifen, Türk istiklalini, Türk cumhuriyetini, İlelebet, muhafaza ve müdafaa etmektir.

Mevcudiyetinin ve istikbalinin yegane temeli budur. Bu temel, senin, en kıymetli hazinedir. İstikâlde dahi, seni, bu hazineden, mahrum etmek isteyecek, dahili ve harici, bedhahları olacaktır. Bir gün, istiklal ve cumhuriyeti müdafaa mecburiyetine düşersen, vazifeye atılmak için, içinde bulunacağın vaziyetin imkanı ve şeraitini düşünmeyeceksin! Bu imkan ve şerait, çok namussait bir mahiyette tezahür edebilir. İstiklal ve cumhuriyetine kastedecek düşmanlar, bütün dünyada emsali görülmemiş bir galibiyetin mümessili olabilirler. Cebren ve hile ile zayıf vatanın, bütün kaleleri zaft edilmiş, bütün tersanelerine girilmiş, bütün orduları dağıtılmış ve memleketin her köşesi bütüli işgal edilmiş olabilir. Bütün bu şeraitten daha elim ve daha vahim olmak üzere, memleketin dahilinde, iktidara sahip olanlar gaflet ve dalâlet ve hatıra hyaneti içinde bulunabilirler. Hatta bu iktidar sahipleri şahsi menfaatlerini, müstevletin siyasi emelleriyle tevhit edebilirler. Millet, fakr u zaruret içinde harap ve bîtap düşmüş olabilir.

Ey Türk istikbalinin evladi! İşte, bu ahval ve şerait içinde dahi, vazifen; Türk istiklalini ve cumhuriyetini kurtarmaktır! Muhtaç olduğun kudret, damarlarındaki asil kanda, mevcuttur!

K. Özalp

Okul/Kurum Bilgileri

İli: ANKARA			İlçesi: BALA		
Adres:	Kartaltepe, Alparslan Türkeş Bul. No:43, 06720 Balâ/Ankara		Coğrafi Konum (link):		
Telefon Numarası:	03128761032		Faks Numarası:		
e- Posta Adresi:	balaanadolu@gmail.com		Web sayfası adresi:	https://balaanadolulisesi.meb.k.12.tr	
Kurum Kodu:	442663		Öğretim Şekli:	Tam Gün	
Okulun Hizmete Giriş Tarihi : 1955			Toplam Çalışan Sayısı	16 Öğretmen 1 Memur 4Yardımcı Hizmetler	
Öğrenci Sayısı:	Kız	55	Öğretmen Sayısı	Kadın	8
	Erkek	44		Erkek	8
	Toplam	99		Toplam	16
Derslik Başına Düşen Öğrenci Sayısı	15		Şube Başına Düşen Öğrenci Sayısı	15	
Öğretmen Başına Düşen Öğrenci Sayısı	15		Şube Başına 30'dan Fazla Öğrencisi Olan Şube Sayısı	0	
Öğrenci Başına Düşen Toplam Gider Miktarı	5000		Öğretmenlerin Kurumdaki Ortalama Görev Süresi	3	

SUNUŞ



Günümüz dünyası; siyasal, ekonomik, sosyal, bilimsel ve teknolojik değişimlerle birlikte yeni paradigmlar kazanan dinamik bir yapıya sahiptir. Ülkeler yenilikçi, stratejik ve proaktif yaklaşımlardan faydalanarak küresel sistemlere uyum sağlamakta, öncü değişimler oluşturma sürecine girmektedir. Bu süreçte hedeflenen sonuçların elde edilebilmesi için, insan kaynaklarının ve mevcut kaynakların etkili bir şekilde planlanması, koordine edilmesi ve uygulanması gerekmektedir. Bu doğrultuda tüm kurum ve kuruluşlar beş yıllık stratejik plan hazırlayarak geleceğe yönelik yol haritalarını belirlemektedir. 21. yüzyılın gerektirdiği becerilere sahip, yeniliklere uyum sağlayan, geleceğe güvenle bakan, analitik düşünebilen; değerlerine bağlı, azimli ve üretken nesillerin yetişmesi yönünde faaliyet gösteren okulumuzca hazırlanan 2024-2029 yıllarını kapsayan Stratejik Planının okulumuza hayırlı olmasını diliyor, çalışmada emeği geçenleri tebrik ediyorum.

Haki NAZ
Bala Anadolu Lisesi Müdürü



Bilim ve teknolojinin baş döndürücü bir hızla ilerlediği günümüzde var olabilmeyi aşip güçlü bir şekilde kalabilmek, geleceğin inşasında söz sahibi olmak için „bilgiyi takip eden“ değil, „bilgiyi üreten“ olmak gerekmektedir. Bilgiyi üretmek ise hedefleri belirleyerek uzun süreli stratejik planlamayla mümkündür.

Stratejik planlamanın temelini oluşturan ve bir milleti bağımsız ve uygar bir topluluk haline getirecek olan eğitim ise amaç ve hedefleri belirlenmiş, anlık kararlarla değil, bir strateji dâhilinde yürütülmelidir. Bu nedenle Bala Anadolu Lisesi olarak 2024-2028 yılları arasında hedeflerimizi belirledik ve bu hedeflere ulaşmak için bütün gücümüzle çalışacağız.

Geniş katılımı oluşturulmuş bu planda emeği geçen bütün paydaşlarımıza teşekkür borçluyuz.

Roza Ülkü YILMAZ

Müdür yardımcısı

İÇİNDEKİLER

1. GİRİŞ VE STRATEJİK PLANIN HAZIRLIK SÜRECİ	
1.1. Strateji Geliştirme Kurulu ve Stratejik Plan Ekibi.....	s.7
1.2. Planlama Süreci.....	s.7
2. DURUM ANALİZİ	
2.1. Kurumsal Tarihçe.....	s.9
2.2. Uygulanmakta Olan Planın Değerlendirilmesi.....	s.9
2.3. Mevzuat Analizi.....	s.10
2.4. Üst Politika Belgelerinin Analizi.....	s.11
2.5. Faaliyet Alanları ile Ürün ve Hizmetlerin Belirlenmesi.....	s.12
2.6. Paydaş Analizi.....	s.13
2.7. Kuruluş İçi Analiz.....	s.15
2.7.1. Teşkilat Yapısı.....	s.18
2.7.2. İnsan Kaynakları.....	s.18
2.7.3. Teknolojik Düzey.....	s.20
2.7.4. Mali Kaynaklar.....	s.20
2.7.5. İstatistik Veriler.....	s.21
2.8. Dış Çevre Analizi (Politik, Ekonomik, Sosyal, Teknolojik, Yasal ve Çevresel Çevre Analizi -PESTLE).....	s.22
2.9. Güçlü ve Zayıf Yönler ile Fırsatlar ve Tehditler (GZFT) Analizi.....	s.23
2.10. Tespit ve İhtiyaçların Belirlenmesi.....	s.24
3. GELECEĞE BAKIŞ	
3.1. Misyon.....	s.25
3.2. Vizyon.....	s.25
3.3. Temel Değerler.....	s.25
4. AMAÇ, HEDEF VE STRATEJİLERİN BELİRLENMESİ	
4.1. Amaçlar.....	s.26
4.2. Hedefler.....	s.26
4.3. Performans Göstergeleri.....	s.26
4.4. Stratejilerin Belirlenmesi.....	s.26
4.5. Maliyetlendirme.....	s.30
5. İZLEME VE DEĞERLENDİRME.....	s.30
6. TABLO/ŞEKİL/GRAFİKLER/EKLER.....	s.31

1. GİRİŞ VE STRATEJİK PLANIN HAZIRLIK SÜRECİ

1.1. Strateji Geliştirme Kurulu ve Stratejik Plan Ekibi

Üst Kurul Bilgileri		Ekip Bilgileri	
Adı Soyadı	Unvanı	Adı Soyadı	Unvanı
Haki NAZ	Okul Müdürü	Roza Ülkü YILMAZ	Müdür Yardımcısı
Roza Ülkü YILMAZ	Müdür Yardımcısı	Suat KAPLAN	Öğretmen
Suat KAPLAN	Öğretmen	Aybüke DEMİREZEN	Öğretmen
Bircan ÇAYAN	Okul/Aile Birliği Başkanı	Pınar TERLMEZ	Öğretmen

1.2. Planlama Süreci:

2024-2028 dönemi stratejik plan hazırlanma süreci Strateji Geliştirme Kurulu ve Stratejik Plan Ekibi'nin oluşturulması ile başlamıştır. Ekip tarafından oluşturulan çalışma takvimi kapsamında ilk aşamada durum analizi çalışmaları yapılmış ve durum analizi aşamasında, paydaşlarımızın plan sürecine aktif katılımını sağlamak üzere paydaş anketi, toplantı ve görüşmeler yapılmıştır. Durum analizinin ardından geleceğe yönelik bölümüne geçilerek okulumuzun amaç, hedef, gösterge ve stratejileri belirlenmiştir

2. DURUM ANALİZİ

Stratejik planlama sürecinin ilk adımı olan durum analizi, okulumuzun “neredeyiz?” sorusuna cevap vermektedir. Okulumuzun geleceğe yönelik amaç, hedef ve stratejiler geliştirebilmesi için öncelikle mevcut durumda hangi kaynaklara sahip olduğu ya da hangi yönlerinin eksik olduğu ayrıca, okulumuzun kontrolü dışındaki olumlu ya da olumsuz gelişmelerin neler olduğu değerlendirilmiştir. Dolayısıyla bu analiz, okulumuzun kendisini ve çevresini daha iyi tanımasına yardımcı olacak ve stratejik planın sonraki aşamalarından daha sağlıklı sonuçlar elde edilmesini sağlayacaktır.

Durum analizi bölümünde, aşağıdaki hususlarla ilgili analiz ve değerlendirmeler yapılmıştır;

- Kurumsal tarihçe*
- Uygulanmakta olan planın değerlendirilmesi*
- Mevzuat analizi*
- Üst politika belgelerinin analizi*
- Faaliyet alanları ile ürün ve hizmetlerin belirlenmesi*
- Paydaş analizi*
- Kuruluş içi analiz*
- Dış çevre analizi (Politik, ekonomik, sosyal, teknolojik, yasal ve çevresel analiz)*
- Güçlü ve zayıf yönler ile fırsatlar ve tehditler (GZFT) analizi*
- Tespit ve ihtiyaçların belirlenmesi*

2.1. Kurumsal Tarihçe

Bala ve Bala Anadolu Lisesi eğitim öğretime devam eden bu kuruluş 1955–1956 öğretim yılında (1) şube 26 öğrenci ile ortaokul olarak öğretime başlamıştır. Lise kısmı ise 1975–1976 öğretim yılında (2) şube olarak öğretime başlamıştır. Eğitim öğretim önceleri

Kendi vesaletinde bulunan ve ortaokul binası olarak bilinen şimdiki halk eğitim merkezi Binasındayürütülmüş ; bilahare özel idareye bağlı eski bir binaya taşınarak eğitimi 1981 Aralığına kadar devam etmiştir. Özel idare binasının çökme tehlikesi ile valilik olur'u paralelinde tekrar halk eğitim merkezi binasına taşınmıştır. 21.11.1985 tarihinde kendi binasına taşınmış olup, eğitim öğretim halen bu binada devam etmektedir.

Ayrıca 1996–1997 eğitim öğretim yılında Bala Lisesi bünyesinde yabancı dil ağırlıklı süper lise bölümü açılmış olup, 2007–2008 eğitim öğretim yılı sonunda son mezunlarını vererek kapanmıştır.

2.2. Uygulanmakta Olan Stratejik Planın Değerlendirilmesi

2019 - 2023 Stratejik Plan uygulamaları ile ilgili olarak Stratejik Planlama Üst Kurulu koordinasyonunda, Bala Anadolu Lisesi Okul Gelişim ve Yönetim Ekibinin yönetiminde Okul Gelişim ve Yönetim Alt Birimlerinin Stratejik Plan, Amaç ve Hedefleri Doğrultusunda çalışmalar yapıldığı ve bununda OGYE çalışmaları kapsamında yürütüldüğü yapılan değerlendirmeler sonucunda belirlenmiştir. Okulumuz 2019 - 2023 Vizyonu ve Misyonu dikkate alınarak yapılan çalışmaların olumlu sonuçlar verdiği, yapılan paydaş anketleri ve değerlendirmeler sonucunda tespit edilmiştir. Bala Anadolu Lisesi 2019 -2023 Stratejik Planının tüm uygulama süreci dikkate alındığında istenilen hedeflere ulaşma konusunda belirli bir yol kat edildiği değerlendirilmiştir.

Millî Eğitim Bakanlığı 2019-2023 Stratejik Planında 3 tema altında 14 stratejik amaç ve 45 stratejik hedef yer almıştır.

Stratejik planlama sürecinde gerçekleştirilen çalışmalar sayesinde Bala Anadolu Lisesinin personelinin görev ve sorumlulukları konusunda farkındalığı artmıştır. Aynı zamanda uzun dönemli planlama anlayışının Bakanlığımızda benimsenmesi ile kurumsallığın ve sürdürülebilir yönetim anlayışının gelişmesine katkı sağlanmıştır. Süreç içerisinde karşılaşılan en önemli güçlüklerden biri, stratejik planlamanın nispeten yasal bir zorunluluktan ibaret olarak algılanmasıdır. Bir diğer önemli güçlük ise yönetici kadrolarında yaşanan değişiklikler neticesinde planda yer alan stratejik hedeflerin gerçekleştirilmesine yönelik yürütülen çalışmaların zaman zaman duraksamasıdır. İkinci plan hazırlık döneminde bu konularda iyileşme sağlandığı, stratejik yönetime ilişkin farkındalık düzeyinin yükseldiği ve üst yönetim katkısının arttığı gözlemlenmiştir.

2.3. Yasal Yükümlülükler ve Mevzuat Analizi

Tablo 1: Mevzuat Analizi

Yasal Yükümlülük	Dayanak	Tespitler	İhtiyaçlar
<ul style="list-style-type: none"> Okulumuz "Dayanak" başlığı altında sıralanan Kanun, Kanun Hükmünde Kararname, Tüzük, Genelge ve Yönetmeliklerdeki ilgili hükümleri yerine getirmek "Eğitim-öğretim hizmetleri, insan kaynaklarının gelişimi, halkla ilişkiler, stratejik plan hazırlama, stratejik plan izleme-değerlendirme süreci iş ve işlemleri" faaliyetlerini yürütmek. Resmi kurum ve kuruluşlar, sivil toplum kuruluşları ve özel sektörle mevzuat hükümlerine aykırı olmamak ve faaliyet alanlarını kapsamak koşuluyla protokoller ve diğer iş birliği çalışmalarını yürütmek Ortaöğretim öğrencilerinin okula kayıt, sınıf geçme, devam-devamsızlık, sosyal sorumluluk çalışmaları vb. İş ve işlemleri 	<ul style="list-style-type: none"> T.C. Anayasası 1739 Sayılı Millî Eğitim Temel Kanunu 652 Sayılı MEB Teşkilat ve Görevleri Hakkındaki Kanun Hükmünde Kararname 222 Sayılı Millî Eğitim Temel Kanunu (Kabul No: 5.1.1961, RG: 12.01.1961 / 10705-Son Ek ve Değişiklikler: Kanun No: 12.11.2003/ 5002, RG: 21.11.2003 657 Sayılı Devlet Memurları Kanunu 5442 Sayılı İl İdaresi Kanunu 3308 Sayılı Mesleki Eğitim Kanunu 439 Sayılı Ek Ders Kanunu 4306 Sayılı Zorunlu İlköğretim ve Eğitim Kanunu 5018 sayılı Kamu Mali Yönetimi ve Kontrol Kanunu MEB Personel Mevzuat Bülteni Taşıma Yoluyla Eğitime Erişim Yönetmeliği MEB Millî Eğitim Müdürlükleri Yönetmeliği (22175 Sayılı RG Yayınlanan) Millî Eğitim Bakanlığı Rehberlik ve Psikolojik Danışma Hizmetleri Yönetmeliği 04.12.2012/202358 Sayılı İl İlçe MEM'nün Teşkilatlanması 43 Nolu Genelge 26 Şubat 2018 tarihinde yayımlanan Kamu İdarelerinde Stratejik Planlamaya İlişkin Usul ve Esaslar Hakkındaki Yönetmelik Okul Öncesi Eğitim ve İlköğretim Kurumları Yönetmeliği Sosyal Etkinlikler Yönetmeliği MEB Eğitim Kurulları ve Zümreleri Yönergesi 	<ul style="list-style-type: none"> Müdürlüğümüzün hizmetlerini mevzuattaki hükümlere uygun olarak yürütmektedir. Diğer kurumlarla iş birliği gerektiren çalışmalarda gerek tabi olduğumuz mevzuat gerekse diğer kurumların mevzuatları arasında uyumsuzluk ortaya çıkabilmektedir. Tabi olduğumuz mevzuatın kapsamı, Müdürlüğümüzün yetkilerini çeşitlendirmekle birlikte sınırlamaktadır. Kurumsal kültürümüz, mevzuatta sık yaşanan değişikliklere hazırlıklı olmasına rağmen öğrenci ve velilerimizden oluşan paydaşlarımız, yeni ve farklı çalışmalara uyuma direnç göstermektedir. Mevzuat itibariyle öğrenci velilerinin eğitim faaliyetlerine müdahale alanını sınırlandıran herhangi bir mekanizma bulunmamaktadır. 	<ul style="list-style-type: none"> Diğer kurumlarla iş birliğinde, yetki alanının genişletilmesi Mevzuat itibariyle Okul Müdürlerinin yetkilerinin artırılması Eğitim uygulamaları konusunda ulusal düzeyde tanıtım çalışmaları yaparak öğrenci ve velilerinin bilgilendirilmesi Mevzuatta ihtiyaç duyulan değişikliklerde "yenileme" çalışmaları yerine "güncelleme" çalışmalarına yer verilmesi Öğrenci velilerinin eğitim faaliyetlerine müdahale alanlarının sınırlandırılması için yasal tedbirlerin alınması Mevzuatın, çalışanların kendilerini güvende hissedebileceği şekilde yeniden düzenlenmesi

2.4. Üst Politika Belgeleri Analizi

Tablo 2: Üst Politika Belgeleri Analizi

Üst Politika Belgesi	İlgili Bölüm/Referans	Verilen Görev/İhtiyaçlar
5018 sayılı Kamu Mali Yönetimi ve Kontrol Kanunu	<ul style="list-style-type: none">9. Madde,41. Madde	Kurum Faaliyetlerinde bütçenin etkin ve verimli kullanımı Stratejik Plan Hazırlama İzleme ve Değerlendirme Çalışmaları
30344 sayılı Kamu İdarelerinde Stratejik Plan Hazırlamaya İlişkin Usul ve Esaslar Hakkında Yönetmelik (26 Şubat 2018)	Tümü	5 yıllık hedefleri içeren Stratejik Plan hazırlanması
2024-2026 Orta Vadeli Program	Tümü	Bütçe çalışmaları
MEB 12. Kalkınma Plan Politika Önerileri	Önerilen politikalar	Hedef ve stratejilerin belirlenmesi
MEB Kalite Çerçevesi	Tümü	Hedef ve stratejilerin belirlenmesi
Cumhurbaşkanlığı Programı	Tümü	Bütçe çalışmaları
Orta Vadeli Program	Tümü	Hedef ve stratejilerin belirlenmesi
Cumhurbaşkanlığı Yıllık Programı	Tümü	Hedef ve stratejilerin belirlenmesi
2018/16 sayılı Genelge, 2024-2028 Stratejik Plan Hazırlık Çalışmaları (18 Eylül 2018)	Tümü	2024-2028 Stratejik Planının Hazırlanması
MEB 2024-2028 Stratejik Plan Hazırlık Programı	Tümü	2024-2028 Stratejik Planı Hazırlama Takvimi
MEB 2024-2028 Stratejik Planı (31 Ocak 2024)	Tümü	MEB Politikaları Konusunda Taşra Teşkilatına Rehberlik
Ankara İl Millî Eğitim Müdürlüğü 2024-2028 Stratejik Planı	Tümü	Amaç, hedef, gösterge ve stratejilerin belirlenmesi
Bala İlçe Millî Eğitim Müdürlüğü 2024-2028 Stratejik Planı	Tümü	Amaç, hedef, gösterge ve stratejilerin belirlenmesi

2.5. Faaliyet Alanları ile Ürün/Hizmetlerin Belirlenmesi

Tablo 3: Faaliyet Alanı - Ürün/Hizmet Listesi

Faaliyet Alanı	Ürün/Hizmetler
Eğitim-Öğretim Hizmetleri	<ol style="list-style-type: none">1. Eğitim-öğretim iş ve işlemleri2. Ders Dışı Faaliyet İş ve İşlemleri3. Özel Eğitim Hizmetleri4. Kurum Teknolojik Altyapı Hizmetleri5. Anma ve Kutlama Programlarının Yürütülmesi6. Sosyal, Kültürel, Sportif Etkinlikler7. Öğrenci İşleri (kayıt, nakil, ders programları vb.)8. Zümre Toplantılarının Planlanması ve Yürütülmesi
Rehberlik Faaliyetleri	<ol style="list-style-type: none">1. Stratejik Planlama İşlemleri2. İhtiyaç Analizleri3. Eğitime İlişkin Verilerin Kayıtlanması4. Araştırma-Geliştirme Çalışmaları5. Projeler Koordinasyon6. Eğitimde Kalite Yönetimi Sistemi (EKYS) İşlemleri7. Öğrencilere rehberlik Yapılması8. Öğretmenlere Rehberlik Yapılması9. Velilere Rehberlik Yapılması
Sosyal Faaliyetler	<ol style="list-style-type: none">1. Velilerin katılacağı Faaliyetleri Düzenlemek2. Öğrencilerin Katılacağı Faaliyetleri Düzenlemek3. Öğretmenlerin ve Çalışanların Katılacağı Faaliyetleri Düzenlemek
Sportif Faaliyetler	<ol style="list-style-type: none">1. İlçe Genel Yapılan Turnuvalara Hazırlamak2. Okul geneli Yapılan Turnuvalara Hazırlamak3. Sınıf İçinde Yapılan Turnuvalara Hazırlamak
Kültürel Ve Sanatsal Faaliyetler	<ol style="list-style-type: none">1. Okul İçi Yarışmalar Planlanması2. İl geneli Planlanan Çalışmalara Katılım
İnsan Kaynakları Faaliyetleri	<ol style="list-style-type: none">1. Personel Özlük İşlemleri2. Norm Kadro İşlemleri3. Hizmet içi Eğitim Faaliyetleri
İnsan kaynakları faaliyetleri (mesleki gelişim faaliyetleri, personel etkinlikleri...)	<ol style="list-style-type: none">1. Personel Gelişim Çalışmalarına Katılım2. Personel Eğitim Çalışmaları
Okul aile birliği faaliyetleri	<ol style="list-style-type: none">1. Alım İşlemleri2. Bağış ve Gelir İşlemleri3. Gider İşlemleri4. Tamirat ve Tadilat İçin Gerekli Maaliyetin Karşlanması
Öğrencilere yönelik faaliyetler	<ol style="list-style-type: none">1. Akademik Başarıyı Artırma Çalışmaları2. Sosyal ve Kültürel Çalışmalar3. Özdenetim Çalışmaları4. Mahremiyet Eğitimleri5. Sorumluluk ve Girişkenlik Aşılama Çalışmaları
Ölçme değerlendirme faaliyetleri	<ol style="list-style-type: none">1. Denemeler Yapılması2. Öğrenci Koçluk Sisteminin Uygulanması
Öğrenme ortamlarına yönelik faaliyetler	<ol style="list-style-type: none">1. Okul Güvenliğinin Sağlanması2. Ders Kitaplarının Dağıtımı3. Taşınır Mal İşlemleri4. Taşınır Eğitim İşlemleri5. Temizlik, Güvenlik, Isıtma, Aydınlatma Hizmetleri6. Evrak Kabul, Yönlendirme ve Dağıtım İşlemleri7. Arşiv Hizmetleri8. Sivil Savunma İşlemleri
Ders dışı faaliyetler	<ol style="list-style-type: none">1. Öğrencilerin Fiziksel Özelliklerini Geliştirme Çalışmaları2. Velilere Yönelik Eğitsel Çalışmalar3. Çocuk Oyunlarını Öğretme Çalışmaları4. Doğa Sevgisi ve Doğayı Korumaya Yönelik Çalışmalar

2.6. Paydaş Analizi

Okulumuzun faaliyet alanları dikkate alınarak, kurumumuzun faaliyetlerinden yararlanan, faaliyetlerden doğrudan/dolaylı ve olumlu/olumsuz etkilenen veya kurumumuzun faaliyetlerini etkileyen paydaşların (kişi, grup veya kurumlara) tespiti için bir dizi toplantı düzenlenmiştir. Bu toplantılarda Stratejik Plan Hazırlama Ekibi “beyin fırtınası, tartışma, örnek” olay yöntemlerini kullanarak öncelikle paydaşlar, ardından bu paydaşların türü (iç paydaş/dış paydaş) belirlemiştir.

Paydaşların Tespiti

Tablo 4 Paydaş Tablosu

Paydaş Adı	İç Paydaş	Dış Paydaş
Ankara İl Millî Eğitim Müdürlüğü		√
Bala Kaymakamlığı		√
Bala İlçe Millî Eğitim Müdürlüğü		√
Okul Müdürümüz	√	
Öğretmenlerimiz	√	
Öğrencilerimiz	√	
Velilerimiz	√	
Personelimiz	√	
İlçe Emniyet Amirliği		√
Bala Toplum Sağlığı Merkezi		√
Diğer Eğitim Kurumları		√
Özel Sektör		√
Sivil Toplum Kuruluşları		√
İlçe Belediye Başkanlığı		√
Diğer Kurum ve Kuruluşlar		√

Tablo 5. Paydaşların Önceliklendirilmesi

Paydaş Adı	İç Paydaş	Dış Paydaş	Önem Derecesi	Etki Derecesi	Önceliği
Ankara İl Millî Eğitim Müdürlüğü		√	5	5	5
Bala Kaymakamlığı		√	5	5	5
Bala İlçe Millî Eğitim Müdürlüğü		√	5	5	5
Okul Müdürümüz	√		5	5	5
Öğretmenlerimiz	√		5	5	5
Öğrencilerimiz	√		5	5	5
Velilerimiz	√		5	5	5
Personelimiz	√		5	5	5
İlçe Emniyet Amirliği		√	3	3	3
Bala Toplum Sağlığı Merkezi		√	3	3	3
Taşınmalı Eğitim Görevlileri		√	3	3	3
Diğer Eğitim Kurumları		√	2	2	2
Özel Sektör		√	2	2	2
Sivil Toplum Kuruluşları		√	2	2	2
İlçe Belediye Başkanlığı		√	3	3	3
Diğer Kurum ve Kuruluşlar		√	2	2	2
Önem Derecesi: 1, 2, 3 gözet; 4,5 birlikte çalış					
Etki Derecesi: 1, 2, 3 İzle; 4, 5 bilgilendir					
Önceliği: 5=Tam; 4=Çok; 3=Orta; 2=Az; 1=Hiç					

Paydaşların Değerlendirilmesi

Paydaş Analizi kapsamında Stratejik Plan Hazırlama Ekibi; Müdürlüğümüzün sunduğu ürün/hizmetlerinin hangi paydaşlarla ilgili olduğu, paydaşların ürün/hizmetlere ne şekilde etki ettiği ve paydaş beklentilerinin neler olduğu gibi durumları değerlendirerek Paydaş Ürün/Hizmet Matrisi hazırlamıştır.

Tablo 6: Paydaş - Ürün/Hizmet Matrisi

	Ürün/Hizmet Numarası	İl MEM	Kaymakamlık İlçe MEM	Okul Müdürümüz	Öğretmenler	Öğrenciler	Valiler	Personel	İlçe Emniyet Amirliği	Dinar Toplum Sağlığı Merkezi	Diğer Eğitim Kurumları	Özel Sektör	Sivil Toplum Kuruluşları	İlçe Belediye Başkanlığı	Diğer Kurum ve Kuruluşlar
A -Eğitim Öğretim Faaliyetleri	1		√	√	√	√									
	2			√	√	√									
	3			√	√	√	√								
	4		√	√	√	√									
	5		√	√	√	√	√							√	
	6			√	√	√									
	7			√	√	√	√								
	8			√	√	√	√								
B-Strateji Geliştirme, Ar-Ge Faaliyetleri	1		√	√	√			√							
	2		√	√	√										
	3			√	√										
	4			√	√										
	5			√	√										
	6			√	√	√									
C-İnsan Kaynakları Gelişimi	1	√	√	√	√			√							
	2	√	√	√	√			√							
	3	√	√	√	√			√							
D-Fiziki ve Mali Destek	1		√	√	√	√	√	√	√						
	2		√	√	√	√									
	3		√	√	√	√		√							
	4		√	√	√	√	√	√							
	5		√	√	√	√	√	√	√	√				√	
	6		√	√	√	√		√							
	7		√	√	√			√							
	8		√	√	√	√	√	√	√	√					
E-Denetim ve Rehberlik	1	√	√	√	√			√							
	2	√	√	√	√										
	3	√	√	√	√			√							
F-Halkla İlişkiler	1		√	√	√		√								
	2	√	√	√	√										
	3		√	√	√		√								
	4		√	√	√	√	√								

Paydaş Görüşlerinin Alınması ve Değerlendirilmesi

Stratejik Plan “Durum Analizi” çalışmaları kapsamında paydaşlarımızla bir dizi çalışma yapılarak dilek, öneri ve beklentileri alınmıştır. İlçe Milli Eğitim Müdürlüğü yöneticileri, diğer eğitim kurumlarının yöneticileri gibi dış paydaşlarımızdan mülakat yöntemiyle; öğrenci, öğretmen, veli, oluşan iç paydaşlarımızdan ise toplantı ve anket yöntemleri ile görüşleri alınmıştır. Kurumumuz iç paydaşlarına yönelik yaptığımız paydaş anketine 10 öğrenci, 10 öğretmen, 10 veli katılım sağlamıştır.

Yapılan anketler EK.1 de paylaşılmıştır

Tablo 7. Paydaş Görüşlerinin Alınmasına İlişkin Çalışmalar

Paydaş Adı	Yöntem	Sorumlu	Çalışma Tarihi	Raporlama ve Değerlendirme Sorumlusu
İlçe MEM Yöneticileri	Mülakat, Toplantı	Strateji Geliştirme Kurulu Bşk.	11.03.2024	S. P. Hazırlama Ekibi
Diğer Eğitim Kurumu Yöneticileri	Mülakat	Strateji Geliştirme Kurulu Bşk.	11.03.2024	S. P. Hazırlama Ekibi
Öğretmenlerimiz	Anket, Toplantı	S. P. Hazırlama Ekibi	13.03.2024	S. P. Hazırlama Ekibi
Öğrencilerimiz	Anket	S. P. Hazırlama Ekibi	13.03.2024	S. P. Hazırlama Ekibi
Velilerimiz	Anket	S. P. Hazırlama Ekibi	13.03.2024	S. P. Hazırlama Ekibi

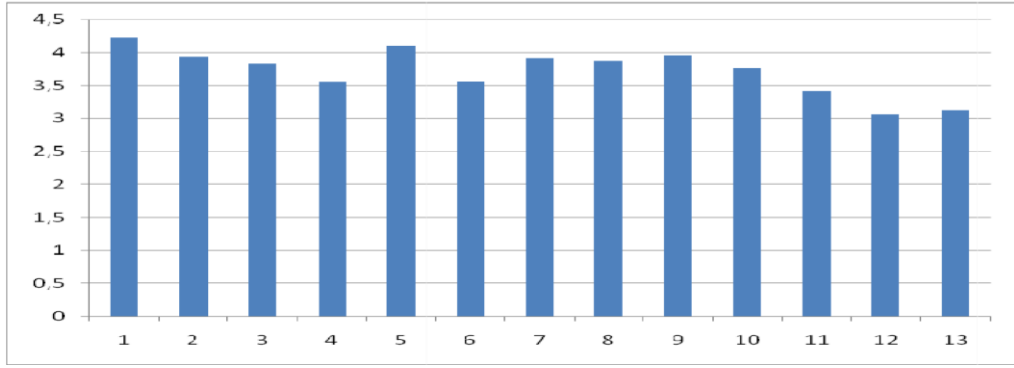
2.7. Okul/Kurum İçi Analiz

İnsan Kaynakları Yetkinlik Analizi

ÇALIŞAN BİLGİLERİ TABLOSU

Unvan*	Erkek	Kadın	Toplam
Okul Müdürü ve Müdür Yardımcısı	1	1	2
Sınıf Öğretmeni	0	0	0
Branş Öğretmeni	6	6	12
Rehber Öğretmen		1	1
İdari Personel		1	1
Yardımcı Personel	1	3	4
Güvenlik Personeli	0	0	0
Toplam Çalışan Sayıları	8	12	20

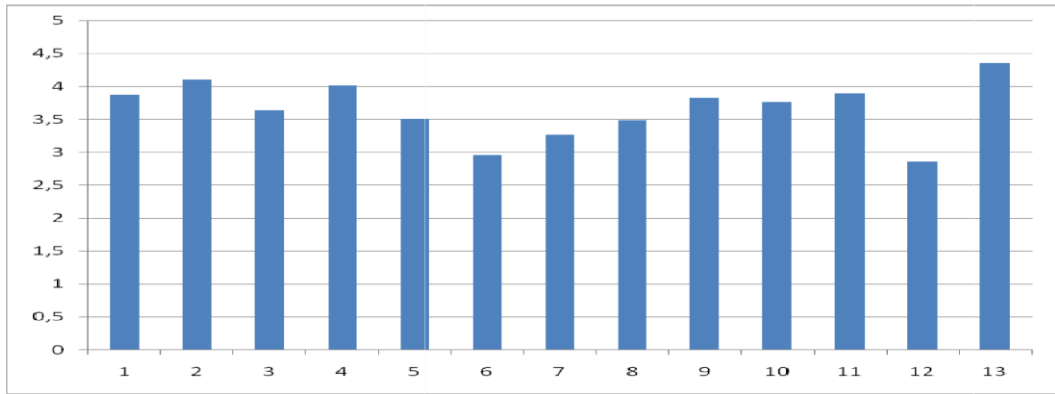
Öğrenci Anketi Sonuçları:



Bulgular: Okulda güvende hissedip okulu sevmektedirler. Öğretmenlerle iletişim kurup sorunları rahatlıkla dile getirmektedirler. Okulumuz temiz olup, ders araç gereçleri ile işlenmeye çalışılmaktadır. Sınıflarımız kalabalık değildir,

Sonuç: Okulumuzda sosyal ve kültürel faaliyetlere daha fazla yer verilmesi gerekmektedir. Okul kantininin daha etkin denetlenmesi gerekmektedir.

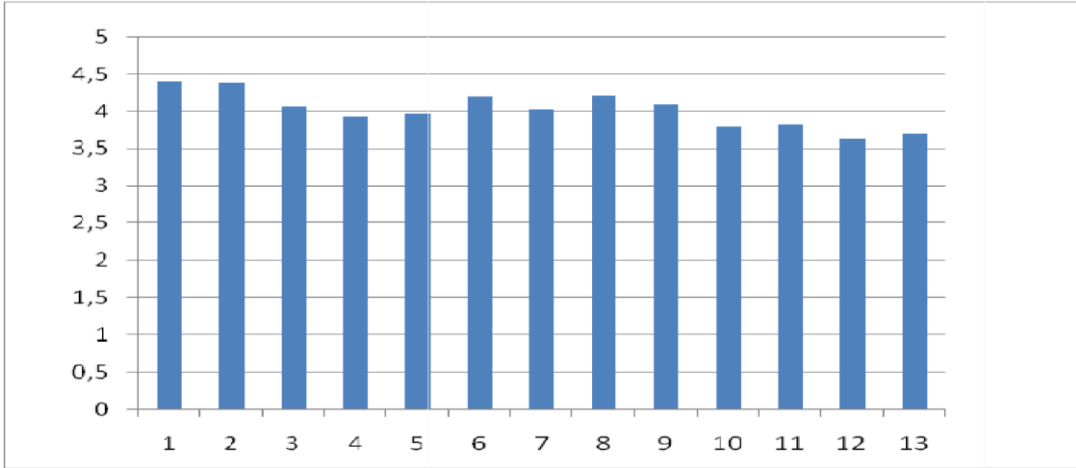
Öğretmen Anketi Sonuçları:



Bulgular: Aidiyet değeri yüksek, okulu benimseyen, eşit ve adil tavır gören. Öğretmen gelişimi için fırsatlar sunan, yenilik çalışmalarında destek olan. Öğretmenler arası işbirliğine önem veren. Yapılacak çalışmalarda öğretmenin fikri alın bir kurum.

Sonuç: Araç gereçler yönünden yenilikler yapılmalı. Okulda ödül sistemi revize edilmeli.

Veli Anketi Sonuçları:



Bulgular: Öğretmenle ihtiyaç duyduğum her zaman görüşme imkânım var. Öğrencimle ilgili sorunlar olunca ilgilenip, devam etmediği zaman arayıp haber verilmektedir. Okul temiz ve bakımlı olup, öğrencim giriş ve çıkışlarda gerekli güvenlik tedbirleri alınmış olup, teneffüslerde kontrol edilmektedir. Dersler araç ve gereçlerle işlenip öğrencimle ilgilenilmektedir.

Okul sitesi güncel olup, e-okuldan gerekli bilgileri ulaşmaktayım.

Sonuç: Okul fiziki yetersizlikler. Sanatsal ve sosyal etkinliklere daha fazla yer verilmesi. Veliyle daha fazla işbirliğinin olması gerekmektedir.

Öğretmenlerin Hizmet Süreleri (Yıl İtibarıyla)

Hizmet Süreleri	Branşı	Kadın	Erkek	Hizmet Yılı	Toplam
1-3 Yıl	Din Kültürü ve Ahlak Bilgisi Tarih Beden Eğitimi	1	1	3 1 3	3
4-6 Yıl	Felsefe	1		6	1
7-10 Yıl	Matematik Görsel Sanatlar İngilizce Kimya Biyoloji Fizik Rehberlik	1 1 1 1 1	1 1	7	7
11-15 Yıl	Türk Dili ve Edebiyatı		1		1
16-20	Türk Dili ve Edebiyatı	1			1
20 ve üzeri	Matematik Türk Dili ve Edebiyatı Almanca	1	1 1		3

Kurumdaki Mevcut Hizmetli/ Memur Sayısı

	Görevi	Erkek	Kadın	Eğitim Durumu	Hizmet Yılı	Toplam
1	Hizmetli	1	3	Lise	15-20 Yıl	4

Okul/kurum Rehberlik Hizmetleri

Mevcut Kapasite				Mevcut Kapasite Kullanımı ve Performans					
Psikolojik Danışman Norm Sayısı	Görev Yapan Psikolojik Danışman Sayısı	İhtiyaç Duyulan Psikolojik Danışman Sayısı	Görüşme Odası Sayısı	Danışmanlık Hizmeti Alan			Rehberlik Hizmetleri İle İlgili Düzenlenen Eğitim/Paylaşım Toplantısı vb. Faaliyet Sayısı		
				Öğrenci Sayısı	Öğretmen Sayısı	Veli Sayısı	Öğretmenlere Yönelik	Öğrencilere Yönelik	Velilere Yönelik
1	1	1	1	10	2	5	2	3	2

Çalışanların Görev Dağılımı

Çalışanın Ünvanı	Görevleri
Okul /Kurum Müdürü	Okulun eğitim-öğretim hizmetlerine hazır olmasını sağlar. Resmi iş ve işlemleri yapar. Eğitim programlarını planlar.
Müdür Yardımcısı	Nöbet sistemini hazırlayıp denetler. Gelen-giden yazıları hazırlayıp yönetir. Eğitim dışı aktiviteleri planlar.
Öğretmenler	Ders programlarına uygun hareket ederek derslere girer. Öğrenci rehberlik faaliyetlerini kontrol eder. Akademik başarıyı artırmaya yönelik çalışmalar sergiler.
Yardımcı Hizmetler Personeli	Okul temizliğinden sorumludur. Kalorifer temizliği ve bakımından sorumludur. Yemek dağıtım görevlerinden sorumludur.

İdari Personelin Hizmet Süresine İlişkin Bilgiler

Hizmet Süreleri	2024 Yıl İtibarıyla	
	Kişi Sayısı	%
1-4 Yıl		
5-6 Yıl		
7-10 Yıl		
10.....Üzeri	2	

Kurumda Oluşan Yönetici Sirkülasyonu Oranı

	Yıl İçerisinde Okul/Kurumdan Ayrılan Yönetici Sayısı			Yıl İçerisinde Okul/Kurumda Göreve Başlayan Yönetici Sayısı		
	2021	2022	2023	2021	2022	2023
TOPLAM				1		

Kurumda Gerçekleşen Öğretmen Sirkülasyonunun Oranı

	Yıl İçerisinde Kurumdan Ayrılan Öğretmen Sayısı			Yıl İçerisinde Kurumda Göreve Başlayan Öğretmen Sayısı		
	2021	2022	2023	2021	2022	2023
TOPLAM				3	1	4

Öğretmenlerin katıldığı hizmet içi eğitim bilgileri EK.2 de verilmiştir

2.7.3. Teknolojik Düzey

Akıllı Tahta Sayısı	22	TV Sayısı	0
Masaüstü Bilgisayar Sayısı	5	Yazıcı Sayısı	3
Taşınabilir Bilgisayar Sayısı	0	Fotokopi Makinası Sayısı	2
Projeksiyon Sayısı	0	İnternet Bağlantı Hızı	FATİH AĞI

Okul Bölümleri		Özel Alanlar	Var	Yok
Okul Kat Sayısı	3	Çok Amaçlı Salon		Y
Derslik Sayısı	17	Çok Amaçlı Saha	V	
Derslik Alanları (m2)	40	Kütüphane	V	
Kullanılan Derslik Sayısı	7	Fen Laboratuvarı	V	
Şube Sayısı	7	Bilgisayar Laboratuvarı		Y
İdari Odaların Alanı (m2)	40	İş Atölyesi		Y
Öğretmenler Odası (m2)	80	Beceri Atölyesi		Y
Okul Oturum Alanı (m2)	1000	Pansiyon		Y
Okul Bahçesi (Açık Alan)(m2)	500			
Okul Kapalı Alan (m2)	1000			
Sanatsal, bilimsel ve sportif amaçlı toplam alan (m ²)				
Kantin (m2)				
Tuvalet Sayısı				
Diğer (.....)				

2.7.4. Mali Kaynaklar

Müdürlüğümüzün 2024-2028 döneminde kaynakları, uygulanmakta olan tasarruf tedbirleri de dikkati alınarak tahmin edilmiş ve tabloda sunulmuştur.

Tahmini Kaynaklar (TL)

Kaynaklar	2024	2025	2026	2027	2028
Genel Bütçe	10000	150000	250000	300000	320000
Okul Aile Birliği	15000	15000	15000	15000	15000
Özel İdare	-	-	-	-	-
Kira Gelirleri	-	-	-	-	-
Döner Sermaye	-	-	-	-	-
Dış Kaynak/Projeler	-	-	-	-	-
Diğer	-	-	-	-	-
TOPLAM					

Gelir-Gider Tablosu

Yıllar	Gelir Miktarı	Gider Miktarı
2019	PANDEMİ	PANDEMİ
2020	PANDEMİ	PANDEMİ
2021	6000 TAŞIMALI YEMEK KATKI PAYI	6000
2022	10000 TAŞIMALI YEMEK KATKI PAYI	10000
2023	10000 TAŞIMALI YEMEK KATKI PAYI	10000

2.7.5. İstatistikî Veriler

SINIFI	Kız	Erkek	Toplam
9/A	9	12	21
10/A	19	9	28
11/A	9	7	16
11/B	4	5	9
12/A	2	1	3
12/B	7	8	15
12/C		6	6

2.8. Çevre Analizi (PESTLE)

PESTLE Analiz Tablosu

Politik-Yasal Etkenler	Ekonomik Etkenler
<ul style="list-style-type: none">● Kalkınma Planı ve Orta Vadeli Program,● Bakanlık,il ve ilçe stratejik planlarının incelenmesi,● Yasal yükümlülüklerin belirlenmesi,● Oluşturulması gereken kurul ve komisyonlar,● Okul/kurum çevresindeki politik durum.	<ul style="list-style-type: none">● Okul/kurumun bulunduğu çevrenin genel gelir durumu,● İş kapasitesi,● Okul/kurumun giderlerini arttıran unsurlar,● Tasarruf sağlama imkânları,● İşsizlik durumu,● Mal-ürün ve hizmet satın alma imkânları,● Kullanılabilir bütçe
Sosyo - Kültürel Etkenler	Teknolojik Etkenler
<ul style="list-style-type: none">● Kariyer beklentileri,● Ailelerin ve öğrencilerin bilinçlenmeleri,● Aile yapısındaki değişimler(geniş aileden çekirdek aileye geçiş, erken yaşta evlenme vs.),● Nüfus artışı,● Göç,● Nüfusun yaş gruplarına göre dağılımı,● Hayat beklentilerindeki değişimler (Hızlı para kazanma hırslı,lüks yaşama düşkünlük,kırsal alanda kentsel yaşam),● Beslenme alışkanlıkları,● Değerler,mesleki etik kuralları vb.	<ul style="list-style-type: none">● Okul/kurumun teknoloji kullanım durumu● e-Devlet uygulamaları,● Dijital Platformlar üzerinden uzaktan eğitim imkânları,● Okul/kurumun sahip olmadığı teknolojik araçlar● Personelin ve öğrencilerin teknoloji kullanım kapasiteleri,● Personelin ve öğrencilerin sahip olduğu teknolojik araçlar,● Teknoloji alanındaki gelişmeler● Teknolojinin eğitimde kullanımı
Çevresel Etkenler	
<ul style="list-style-type: none">● Hava ve su kirlenmesi,● Toprak yapısı,● Bitki örtüsü,● Doğal kaynakların korunması için yapılan çalışmalar,● Doğal afetler (deprem kuşağında bulunma,Covid19,kene vakaları vb.)	

2.9. GZFT Analizi

İç Çevre		Dış Çevre	
Güçlü yönler	Zayıf yönler	Fırsatlar	Tehditler
<ul style="list-style-type: none"> Okul ve kurumlarda teknolojik altyapı çalışmalarının Bakanlığımızın belirlediği takvime uygun olarak yapılması Okulumuzun normal eğitim yapıyor olması İlimizde yapılan çalışmaların il geneline hızla yaygınlaştırılabileceği alt yapı bulunması Okul türleri bakımından eğitim kurumlarının çeşitliliğe sahip olması Müdürlüğümüz faaliyetlerinin mevzuata uygun olarak yapılması Bilgi edinme, halkla ilişkiler sürecinin mevzuatın belirlediği yasal sürede gerçekleşmesi İl, İlçe ve okul/kurum düzeyinde iletişim ve yazışmaların zamanında gerçekleşmesi Kurumların yönetici ihtiyacının karşılanması Öğrenci devam oranlarının yüksek olması Okul Müdürlüğünün bağımsız bir binaya sahip olması 	<ul style="list-style-type: none"> Öğrenci velilerinin eğitimciler yerine basın-yayın araçlarını otorite kabul etmeleri Öğrenci velilerinin eğitimde kalite” kavramını, merkezi sınav başarısı olarak algılaması Öğrenci velilerinin eğitimcilere yönelik müdahale alanlarının fazla olması, eğitimcilerde mental yorgunluğa neden olması Eğitim faaliyetleri Ar-Ge çalışmaları için kaynak bulma zorluğu Yerel maddi destek bulmakta yaşanan güçlükler Bilimsel, teknolojik temalı çalışmalar için maddi kaynak temininde güçlük yaşanması 	<ul style="list-style-type: none"> Okulumuzun öğretmen, yönetici ve personel normu doluluk oranının yüksek olması Ekonomik gelir düzeyinin Türkiye ortalamasına yakın değerde olması Kadın-erkek nüfus dağılımının yakın değerde olması, Gelenek ve görenek bakımından zengin bir tarihi geçmişe sahip olması Doğa ile iç içe büyüyen çocukların okulumuzda öğrenci olması 	<ul style="list-style-type: none"> Özel sektör ve sanayi kuruluşlarının politikalarında eğitim faaliyetlerine yeterince yer verilmemesi, Yerel yönetimlerin siyasi kaygıları ile eğitim çalışmalarına destek vermedeki çekinceleri Eğitim faaliyetleri Ar-Ge çalışmalarına bütçe ayrılamaması Yerel maddi destek bulmakta yaşanan güçlükler İş kaygısı nedeniyle velilerin eğitim faaliyetlerine katılım oranlarının düşük olması Bilimsel, teknolojik temalı çalışmalar için maddi kaynak temininde güçlük yaşanması Kaynak sağlayıcılarının kurumsal tanıtım ve reklam kaygıları Mevzuat ve paydaş beklentileri arasında yaşanan uyumsuzluk

2.1. Tespit ve İhtiyaçların Belirlenmesi

DURUM ANALİZİ AŞAMALARI	TESPİTLER/ SORUN ALANLARI	İHTİYAÇLAR/ GELİŞİM ALANLARI
Uygulanmakta Olan Stratejik Planın Değerlendirilmesi	<ul style="list-style-type: none"> Hedeflerin paydaş beklentilerini tam olarak ifade edecek şekilde ihtiyaçları karşılayacak sayıda olmaması 	<ul style="list-style-type: none"> Hedeflerin, stratejik planda yer alan analizlerin tamamı değerlendirilerek, içerik ve sayı bakımından iyi ifade edilmesi
Mevzuat Analizi	<ul style="list-style-type: none"> Özel sektör kuruluşları, üniversiteler ve yerel kuruluşlar ile işbirliği gerektiren çalışmalarda, kurum ve kuruluşların mevzuat farklılığından kaynaklanan sorunlar 	<ul style="list-style-type: none"> Özel sektör, üniversite ve yerel kuruluşlardüzenlenenprotokollerdemevzuatlabirliktekurumumuzunmevcutdurumuvekuruluşpolitikalarının birlikte değerlendirilmesi
Üst Politika Belgeleri Analizi*		<ul style="list-style-type: none"> Stratejik Plan Hazırlama, Performans Programı ve Faaliyet Raporu Hazırlama, Stratejik Yönetim Süreci ile ilgili diğer iş ve işlemler
Paydaş Analizi	<ul style="list-style-type: none"> Paydaşların çeşitliliği ve paydaş kitlesinin nicel büyüklüğü, İdarenin sorumluluk veya yetki alanı dışında paydaş beklentilerinin bulunması 	<ul style="list-style-type: none"> Paydaşların idareden beklentilerinin faaliyet alanlarıyla uyumu sağlanmalı, plan döneminde kurumsal faaliyetler hakkında paydaşlara düzenli bilgilendirme yapılması
Kurum Kültürü Analizi	<ul style="list-style-type: none"> Stratejik Yönetim Süreci ile ilgili iş ve işlemleri koordine edecek, nitelikli personel sayısının az olması 	<ul style="list-style-type: none"> Merkezi ve mahalli hizmetiçi eğitim faaliyetleri ile Stratejik Yönetim Süreci iş ve işlemlerini koordine edecek personel sayısının artırılması
Fiziki Kaynak Analizi	<ul style="list-style-type: none"> Kurumumuzdaki pikap, minibüs türü taşıma araçlarının hiç olmaması 	<ul style="list-style-type: none"> Kurumumuz bünyesinde yürütülen proje çalışmalarında öğrenci ve öğretmenlerin taşınması için ulaşım aracı tahsis edilmesi
Teknoloji ve Bilişim Altyapısı Analizi	<ul style="list-style-type: none"> Yerel düzeyde oluşturulan istatistik sisteminin etkin şekilde kullanılmaması 	<ul style="list-style-type: none"> Yerel istatistik sisteminin etkin şekilde kullanılması için gerekli yasal düzenlemelerin yapılması FATİH Projesi altyapısının okulumuza kurulması
Mali Kaynak Analizi	<ul style="list-style-type: none"> Öngörülemeden dolayı bütçede kesinti ihtimalinin yapılması Ulusal ve uluslararası fonların hibe desteğini kısıtlaması 	<ul style="list-style-type: none"> Harcama planlamalarında mali kaynaklarda meydana gelecek öngörülemeden değişikliklerin dikkate alınması
PESTLE Analizi	<ul style="list-style-type: none"> Yerel yönetimler Ailelerin gelir düzeyi İstihdam oranları Üretim faaliyetleri Ar-Ge çalışmaları ile ilgili kaynak temini Demografik dağılım Sosyal ve kültürel zenginlik Tarihi zenginlik İş alanları Sosyal farklılıklar Parçalanmış aileler Velilerin eğitim faaliyetlerine aktif katılımı Eğitim kurumlarının teknolojik yeterliliği Bilimsel ve teknolojik çalışmaların mali boyutu Kaynak sağlayıcılarının kaygıları Mevzuat hükümleri Tarihi, turistik unsurlar İklimsel koşullar Jeolojik yapı Çevresel faktörlerden kaynaklanan farklılıklar Tarım, hayvancılık faaliyetleri İç göç-dış göç oranları Yeraltı ve yerüstü doğal kaynakların kullanımı 	<ul style="list-style-type: none"> Yerel yönetimlerle eğitim faaliyetleri kapsamında işbirliği artırılmalı Kurumsal çalışmalar, mevzuatta yapılabilecek değişikliklere uygun olarak her an güncellenebilir şekilde kurgulanmalı Ar-Ge faaliyetleri için bütçe ayrılmalı Maddi desteği beklenen özel sektör yetkililerinin, eğitim faaliyetlerine katılımı sağlanmalı, tanıtım çalışmaları yapılmalı Öğrenci velilerine maddi yükümlülük getirecek çalışmalardan kaçınılmalı Bala İlçesinin sosyal ve kültürel zenginliklerinin eğitim faaliyetlerinde tanıtımı sağlanmalı, etkin kullanımına olanak veren çalışmalar düzenlenmeli Kadınların eğitim çalışmalarına aktif katılımını sağlayacak etkinlikler düzenlenmeli Kaynak taraması yapılarak, ilçenin sosyal ve kültürel zenginlikleri hakkında yayın hazırlanmalı ve paydaşlarla paylaşılmalı Sosyal içerikli, gelenek-görenekleri yansıtmaya olanak verecek çalışmalara ağırlık verilmeli Parçalanmış ailelere ve çocuklarına yönelik rehberlik ve psikolojik danışma hizmetlerinin türü ve sayısı artırılmalı Bilimsel ve teknolojik proje, sergi, fuar gibi çalışmalara özel sektör kuruluşlarının katılımı sağlanmalı Kaynak sağlayıcılarının eğitim içerikli faaliyetlerini tanıtımalarına olanak sağlamalı, bu tanıtımlar yaygınlaştırılmalı Paydaşlara yönelik okulumuzun faaliyetleri ve yasal dayanakları hakkında bilgi verici broşür, kitapçık hazırlanmalı Bala İlçesinin çevresel imkânları ve elverişli doğası, eğitim faaliyetlerinde fırsat olarak değerlendirilmeli Doğa temalı çalışmalar düzenlenmeli Okul öncesi ve5. Sınıf öğrencilerine yönelik uyum haftası etkinlikleri amacına uygun gerçekleştirilmeli İlçe Emniyet Müdürlüğü ile öğrencilerin güvenliği hakkında etkin çalışmalar düzenlenmeli

3. GELECEĞE BAKIŞ

Okul Müdürlüğümüzün Misyon, vizyon, temel ilke ve değerlerinin oluşturulması kapsamında öğretmenlerimiz, öğrencilerimiz, velilerimiz, çalışanlarımız ve diğer paydaşlarımızdan alınan görüşler, sonucunda stratejik plan hazırlama ekibi tarafından oluşturulan Misyon, Vizyon, Temel Değerler; Okulumuz üst kuruluna sunulmuş ve üst kurul tarafından onaylanmıştır.

3.1.Misyon

Milli Eğitim Temel Kanunu'nda ifade edilen; "Atatürk İnkılâp ve İlkelerine ve Anayasa'da ifadesini bulan Atatürk Milliyetçiliğine bağlı, Türk Milletinin milli, ahlâki, insani, manevi, kültürel değerlerini benimseyen, koruyan ve geliştiren; ailesini, vatanını, milletini seven ve daima yüceltmeye çalışan; insan haklarına ve anayasanın başlangıçtaki temel ilkelerine dayanan demokratik, laik, sosyal bir hukuk devleti olan Türkiye Cumhuriyeti'ne karşı görev ve sorumluluklarını bilen ve bunları davranış haline getirmiş öğrencilerin beceri ve yetenekleri doğrultusunda hem mesleğe hem de iş hayatına hazırlamaktır.

3.2.Vizyon

Ülkemizin her alanda dünyanın saygın bir üyesi olmasını sağlamak, teknik bilgi ve beceriye sahip, kendini gerçekleştirmiş bireyler yetiştiren, bilim ve teknolojiyi toplumun yararına kullanan, bilgiyi üretime dönüştüren eğitim merkezi olmaktır.

1.3. Temel Değerler

- 1) Çalışmayı kutsal sayma ve emeği her zaman kıymetli görme. Öğrenim süreci içinde öğrencilerin farklı düzeyde çabaları farklı başarıları sağlamaktadır.
- 2) Öğrencilerin başarılarını saptayan önemli sayıda takdir ve tanıma sistemi olmakla birlikte gösterilen çabayı ortaya koyan sistemlerin az olduğu düşünülmektedir. Okul olarak çaba göstermeyi ve çalışmayı ön plana çıkarma isteğimiz bulunmaktadır.
- 3) Uzlaşmaya dayalı demokratik karar ve değerlendirme. Kurumda karar vermek hemen en zor yönetsel süreçtir. Bu sürece katılımı arttırmak çağdaş yönetim yaklaşımların temel eksenini oluşturmaktadır.
- 4) Sosyal desteği en üst düzeyde sağlamaya çalışmak. Bir yandan okul bölgesinin zorlu yaşam koşulları diğer yandan öğretmenlerin okula geliş gidişlerinde zorlanmaları “destek olmayı” önemli kılmaktadır.
- 5) Ayrıca, Adalet, Şeffaflık, Liyakat, İşbirliği, Fedakârlık, Üretkenlik, Yenilikçilik, Fırsat eşitliği, İnançlara saygılı olma, Atatürk ilke ve inkılâpları bağlı kalma, Doğa ve çevreyi koruma, Ülkemizin geleceğinden sorumlu olma temel değerlerimizdir.

4. AMAÇ, HEDEF VE PERFORMANS GÖSTERGESİ İLE STRATEJİLERİN BELİRLENMESİ

TEMA I: EĞİTİM VE ÖĞRETİME ERİŞİM

Stratejik Amaç 1: Kayıt bölgemizde yer alan çocukların okullaşma oranlarını artıran, öğrencilerin uyum ve devamsızlık sorunlarını gideren etkin bir yönetim yapısı kurulacaktır. Bütün bireylere ilgi, yetenek ve ihtiyaçları doğrultusunda ve fırsat eşitliğine uygun ve kapsayıcı eğitim öğretim imkânları sağlamak.

Stratejik Hedef 1.1. Kayıt bölgemizde yer alan çocukların okullaşma oranları artırılacak ve öğrencilerin uyum ve devamsızlık sorunları da giderilecektir. Plan dönemi sonuna kadar, Okulumuza öğrenci olarak katılacak tüm bireylerin ilgi, yetenek ve ihtiyaçları doğrultusunda, örgün ve yaygın eğitime katılım oranlarını artırmak.

Performans Göstergeleri

No	PERFORMANS GÖSTERGESİ	HEDEF				
		2024	2025	2026	2027	2028
PG.1.1.1	Kayıt bölgesindeki öğrencilerden okula kayıt yaptıranların oranı (%)	%92	%94	%96	%98	%99
PG.1.1.2	Okula yeni başlayan öğrencilerden oryantasyon eğitimine katılanların oranı (%)	%35	%45	%60	%80	%90
PG.1.1.3	Bir eğitim ve öğretim döneminde 20 gün ve üzeri devamsızlık yapan öğrenci oranı (%)	%2	%1,5	%1	0,5	%0,2
PG.1.1.4	Bir eğitim ve öğretim döneminde 20 gün ve üzeri devamsızlık yapan yabancı öğrenci oranı (%)	%15	%10	%8	%4	%1
PG.1.1.5	Okulun özel eğitime ihtiyaç duyan bireylerin kullanımına uygunluğu (0-1)	%1	%1	%1	%1	%1
PG.1.1.6	Ortaöğretimde örgün eğitim dışına çıkan öğrenci oranı (%)	%6	%5	%3	%2	%1

Eylemler

No	Eylem İfadesi	Eylem Sorumlusu	Eylem Tarihi
1.1.1.	Kayıt bölgesinde yer alan öğrencilerin tespiti çalışması yapılacaktır.	Okul Stratejik Plan Ekibi	01 Eylül-20 Eylül
1.1.2	Devamsızlık yapan öğrencilerin tespiti ve erken uyarı sistemi için çalışmalar yapılacaktır.	İlgili Müdür Yardımcısı	01 Eylül-20 Eylül
1.1.3	Devamsızlık yapan öğrencilerin velileri ile özel aylık toplantı ve görüşmeler yapılacaktır.	Rehberlik Servisi	Her ayın son haftası
1.1.4	Okulun özel eğitime ihtiyaç duyan bireylerin kullanımının kolaylaştırılması için rampa ve asansör bakımları tamamlanacaktır.	İlgili Müdür Yardımcısı	Mayıs 2024
1.1.5	Ortaokul sonrası okul türü seçimlerinde sonradan karşılaşılabilecek sorunların önüne geçmek amacıyla Okulumuzu tanıttıcı faaliyetler çerçevesinde veli ve öğrencilerin bilgilendirilmesine yönelik çalışmaların kapsamı artırılacaktır.	Okul İdaresi- Rehberlik Servisi	1 Ağustos - 20 Eylül
1.1.6	Devamsızlık, sınıf tekrarı ve okul terkini azaltmak amacıyla "Ortaöğretime Uyum Programı" üzerine okulumuzda yapılacak olan etkinlikler yaygınlaştırılacaktır.	Devamsızlık Takip komisyonu Sosyal Etkinlikler Kurulu	01 Eylül-20 Eylül

TEMA II: EĞİTİM VE ÖĞRETİMDE KALİTENİN ARTIRILMASI

Eğitim ve öğretimde kalitenin artırılması başlığı esas olarak eğitim ve öğretim faaliyetinin hayata hazırlama işlevinde yapılacak çalışmaları kapsamaktadır.

Bu tema altında akademik başarı, sınav kaygıları, sınıfta kalma, ders başarıları ve kazanımları, disiplin sorunları, öğrencilerin bilimsel, sanatsal, kültürel ve sportif faaliyetleri ile istihdam ve meslek edindirmeye yönelik rehberlik ve diğer mesleki faaliyetler yer almaktadır.

Stratejik Amaç 2:

Öğrencilerimizin gelişmiş dünyaya uyum sağlayacak şekilde donanımlı bireyler olabilmesi için eğitim ve öğretimde kalite artırılabacaktır.

Stratejik Hedef 2.1. Öğrenme kazanımlarını takip eden ve velileri de sürece dâhil eden bir yönetim anlayışı ile öğrencilerimizin akademik başarıları ve sosyal faaliyetlere etkin katılımı artırılabacaktır.

(Akademik başarı altında: ders başarıları, kazanım takibi, üst öğrenime geçiş başarı ve durumları, karşılaştırmalı sınavlar, sınav kaygıları gibi akademik başarıyı takip eden ve ölçen göstergeler,

Sosyal faaliyetlere etkin katılım altında: sanatsal, kültürel, bilimsel ve sportif faaliyetlerin sayısı, katılım oranları, bu faaliyetler için ayrılan alanlar, ders dışı etkinliklere katılım takibi vb ele alınacaktır.)

Performans Göstergeleri

No	PERFORMANS GÖSTERGESİ	Mevcut	HEDEF				
		2023	2024	2025	2026	2027	2028
PG.2.1.1	Sınıfta kalma oranının azaltılması	%15	%12	%10	%9	%8	%5
PG.2.1.2	Okulda disiplin cezası alan öğrenci oranının azaltılması	%33	%20	%15	%10	%5	%2
PG.2.1.3	Üst öğrenime geçiş başarı oranını artırmak	%6	%8	%10	%11	%12	%13

Eylemler

No	Eylem İfadesi	Eylem Sorumlusu	Eylem Tarihi
2.1.1.	Sınıfta kalma ile ilgili bilgilendirme toplantıları yapılacak(Akademik ve Devamsızlık)	Alan Öğretmenleri	Eylül-Ocak 2025 Şubat-Mayıs 2025
2.1.2	Öfke kontrolü ile ilgili grup rehberliği yapılacak	Sınıf Rehber Öğretmenleri	Mart 2025
2.1.3	Deneme sınavları yapılacak	Ders Öğretmenleri	2025 Mart-Mayıs dönemi
2.1.4	Sınav kaygısı ile ilgili anket çalışması yapılacak	Müdür Yardımcısı ve Sınıf Rehber Öğretmenleri	Nisan 2025

Stratejik Hedef 2.2. Etkin bir rehberlik anlayışıyla, öğrencilerimizi ilgi ve becerileriyle orantılı

bir şekilde üst öğrenime veya istihdama hazır hale getiren daha kaliteli bir kurum yapısına geçilecektir.
(Üst öğrenime hazır: Mesleki rehberlik faaliyetleri, tercih kılavuzluğu, yetiştirme kursları, sınav kaygısı vb,
İstihdama Hazır: Kariyer günleri, staj ve işyeri uygulamaları, ders dışı meslek kursları vb ele alınacaktır.)

Performans Göstergeler

No	PERFORMANS GÖSTERGESİ	Mevcut	HEDEF				
		2023	2024	2025	2026	2027	2028
PG.2.2.1	Kariyer günleri	5	2	3	4	5	6
PG.2.2.2	Mesleki olgunluk ölçeği uygulamaları		11 ve 12. sınıflar	10-11-12. sınıflar	Tüm okul	Tüm okul	Tüm okul
PG.2.2.3	Yükseköğrenim kurumları, alan ve bölümlerinin tanıtımı	25 kişi	11 ve 12. sınıflar	10-11-12. sınıflar	Tüm okul	Tüm okul	Tüm okul

Eylemler

No	Eylem İfadesi	Eylem Sorumlusu	Eylem Tarihi
2.2.1.	Mesleki rehberlik etkinlikleri sınıf bazında uygulanacak	Sınıf Şube Öğretmenleri	Şubat –Mart 2025
2.2.2	Mesleki Tanıtım ve Yönelme Fuarı yapılacak	Alan Öğretmenleri	Mayıs 2025

TEMA III: KURUMSAL KAPASİTE

Stratejik Amaç 3:

Eğitim ve öğretim faaliyetlerinin daha nitelikli olarak verilebilmesi için okulumuzun kurumsal kapasitesi güçlendirilecektir.

Stratejik Hedef 3.1.

(Kurumsal İletişim, Kurumsal Yönetim, Bina ve Yerleşke, Donanım, Temizlik, Hijyen, İş Güvenliği, Okul Güvenliği, Taşıma ve servis vb konuları ele alınacaktır.)

Performans Göstergeleri

No	PERFORMANS GÖSTERGESİ	Mevcut	HEDEF				
		2023	2024	2025	2026	2027	2028
PG.3.1.1	Sağlıklı Yaşam konusunda bilgilendirilen öğrenci oranı	%30	%45	%50	%75	%85	%100
PG.3.1.2	Personelin İş Güvenliği seminerine katılım oranı	%100	%100	%100	%100	%100	%100
PG.3.1.3	Taşımali öğrencilerin servis kullanım oranı	%100	%100	%100	%100	%100	%100
PG.3.1.4	Öğretmenlerin ders dışında birlikte geçirdiği faaliyet sayısı	3	5	6	7	8	10

Eylemler

No	Eylem İfadesi	Eylem Sorumlusu	Eylem Tarihi
3.1.1	Personele İş Güvenliği Semineri verilecek	Okul Müdürü	Eylül 2025
3.1.2	Taşımali öğrencilere servis kullanımını konusunda bilgilendirme çalışması yapılacak	Müdür Yardımcısı	Eylül dönemi
3.1.3	Personele hijyen ve temizlik ile ilgili bilgilendirme çalışması yapılacak.	Müdür Yardımcısı	Mart 2025
3.1.4	Okul binası iç cephe boyanacak	Okul Müdürü	Ağustos 2027
3.1.5	Pencerelemler güvenlik kilidi takılacak	Okul Müdürü	Temmuz 2024
3.1.6	Okul güvenliği için güvenlik tehdidi oluşturacak konular için bilgilendirme toplantısı yapılacak.	Okul Müdürü	Eylül 2024

Maliyetlendirme

	Planın 1.Yılı	Planın 2.Yılı	Planın 3.Yılı	Planın 4.Yılı	Planın 5.Yılı	Toplam Maliyet
A1						
H1.1.4	200,00	300,00	400,00	500,00	600,00	2.000,00
A2						
H2.1.3	300,00	350,00	400,00	450,00	500,00	2.000,00
H2.1.4	100,00	150,00	200,00	250,00	300,00	1.000,00
H2.2.1	2.000,00	2.000,00	2.000,00	4.000,00	4.000,00	14.000,00
A3						
H3.1.4	10.000,00	10.000,00	0	0	0	20.000,00
H3.1.5	100,00	150,00	200,00	250,00	300,00	1.000,00
TOPLAM	12.700,00	12.950,00	3.200,00	5.450,00	5.700,00	40.000,00

5. İZLEME VE DEĞERLENDİRME

Müdürlüğümüzün 2024-2028 Stratejik Planı İzleme ve Değerlendirme sürecini ifade eden İzleme ve Değerlendirme Modeli hazırlanmıştır. Müdürlüğümüzün Stratejik Plan İzleme-Değerlendirme çalışmaları eğitim-öğretim yılı çalışma takvimi de dikkate alınarak 6 aylık ve 1 yıllık sürelerde gerçekleştirilecektir. 6 aylık sürelerde Üst Yöneticiye rapor hazırlanacak ve değerlendirme toplantısı düzenlenecektir. İzleme-değerlendirme raporu, istenildiğinde Stratejik Geliştirme Başkanlığına gönderilecektir. Ayrıca ilimizin Mülki İdari Amirine sunulacaktır. 1 yıllık izleme-değerlendirme çalışmaları, Stratejik Planımızda yer alan hedeflerin yıllık düzeyde ifade edildiği Performans Programı ve yılsonunda gerçekleşme düzeylerinin belirlendiği Faaliyet Raporu hazırlanarak yapılacaktır. Performans Programı ve Faaliyet Raporu Üst Yöneticinin değerlendirmesinin akabinde Strateji Geliştirme Başkanlığına ve Mülki İdari Amire sunulacaktır. Yıllık izlemelerle ilgili değerlendirme toplantıları düzenlenecektir.

EKLER

EK.1

BALA ANADOLU LİSESİ MÜDÜRLÜĞÜ STRATEJİK PLANI (2024-2028)

“ÖĞRETMEN GÖRÜŞ VE DEĞERLENDİRMELERİ” ANKET FORMU

Bala Anadolu Lisesi Müdürlüğü 2024–2028 Stratejik Plan hazırlıkları çerçevesinde, idarenin geleceğinin şekillendirilmesinde paydaşların katkılarının beklendiği bu çalışmada kurumun mevcut durumuna ve gelecekte öngördüklerine yönelik görüş ve değerlendirmeleri büyük önem taşımaktadır. Ankette yer alan sorular, paydaş analizinde yer alması öngörülen konu başlıklarını içerecek şekilde düzenlenmiştir.

Bu anketin gerçekleştirilmesindeki amaç, kurumumuzun stratejik planı hazırlanırken sizlerin görüşleriyle sorunları, iyileştirmeye acık alanları tespit etmek ve çözüme yönelik stratejiler geliştirmektir. Emek ve katkılarınız için şimdiden teşekkür ederim.

.....

Okul Müdürü

Sıra No	MADDELER	KATILMA DERECESESİ				
		Katılmıyor	Kesinlikle Katılmıyor	Orta Düzeyde	Katılıyorum	Kesinlikle Katılıyorum
1	Okulumuzda alınan kararlar, çalışanların katılımıyla alınır.	1	2	3	4	5
2	Kurumdaki tüm duyurular çalışanlara zamanında iletilir.	1	2	3	4	5
3	Her türlü ödüllendirmede adil olma, tarafsızlık ve objektiflik esastır.	1	2	3	4	5
4	Kendimi, okulun değerli bir üyesi olarak görürüm.	1	2	3	4	5
5	Çalıştığım okul bana kendimi geliştirme imkânı tanımaktadır.	1	2	3	4	5
6	Okul, teknik araç ve gereç yönünden yeterli donanıma sahiptir.	1	2	3	4	5
7	Okulda çalışanlara yönelik sosyal ve kültürel faaliyetler düzenlenir.	1	2	3	4	5
8	Okulda öğretmenler arasında ayrım yapılmamaktadır.	1	2	3	4	5
9	Okulumuzda yerelde ve toplum üzerinde olumlu etki bırakacak çalışmalar yapılmaktadır.	1	2	3	4	5
10	Yöneticilerimiz, yaratıcı ve yenilikçi düşüncelerin üretilmesini teşvik etmektedir.	1	2	3	4	5
11	Yöneticiler, okulun vizyonunu, stratejilerini, iyileştirmeye açık alanlarını vs. çalışanlarla paylaşır.	1	2	3	4	5
12	Okulumuzda sadece öğretmenlerin kullanımına tahsis edilmiş yerler yeterlidir.	1	2	3	4	5
13	Alanıma ilişkin yenilik ve gelişmeleri takip eder ve kendimi güncellerim.	1	2	3	4	5

14	Okulumuzun Olumlu (başarılı) ve Olumsuz (başarısız) Yönlerine İlişkin Görüşleriniz.	
	Olumlu (Başarılı) yönlerimiz	Olumsuz (başarısız) yönlerimiz
1		
2		

BALA ANADOLU LİSESİ MÜDÜRLÜĞÜ STRATEJİK PLANI (2024-2028)**“ÖĞRENCİ GÖRÜŞ VE DEĞERLENDİRMELERİ” ANKET FORMU**

Bala Anadolu Lisesi Müdürlüğü 2024–2028 Stratejik Plan hazırlıkları çerçevesinde, idarenin geleceğinin şekillendirilmesinde paydaşların katkılarının beklendiği bu çalışmada kurumun mevcut durumuna ve gelecekte öngördüklerine yönelik görüş ve değerlendirmeleri büyük önem taşımaktadır. Ankette yer alan sorular, paydaş analizinde yer alması öngörülen konu başlıklarını içerecek şekilde düzenlenmiştir.

Bu anketin gerçekleştirilmesindeki amaç, kurumumuzun stratejik planı hazırlanırken sizlerin görüşleriyle sorunları, iyileştirmeye acık alanları tespit etmek ve çözüme yönelik stratejiler geliştirmektir. Emek ve katkılarınız için şimdiden teşekkür ederim.

.....

Okul Müdürü

Sıra No	MADDELER	KATILMA DERECEŚİ				
		Katılmıyorum	Kesinlikle Katılmıyorum	Orta Düzeyde Katılmıyorum	Katılıyorum	Kesinlikle Katılıyorum
1	Öğretmenlerimle ihtiyaç duyduğumda rahatlıkla görüşebilirim.	1	2	3	4	5
2	Okul müdürü ile ihtiyaç duyduğumda rahatlıkla konuşabiliyorum.	1	2	3	4	5
3	Okulun rehberlik servisinden yeterince yararlanabiliyorum.	1	2	3	4	5
4	Okula ilettiğimiz öneri ve isteklerimiz dikkate alınır.	1	2	3	4	5
5	Okulda kendimi güvende hissediyorum.	1	2	3	4	5
6	Okulda öğrencilerle ilgili alınan kararlarda bizlerin görüşleri alınır.	1	2	3	4	5
7	Öğretmenler yeniliğe açık olarak derslerin işlenişinde çeşitli yöntemler kullanmaktadır.	1	2	3	4	5
8	Derslerde konuya göre uygun araç gereçler kullanılmaktadır.	1	2	3	4	5
9	Teneffüslerde ihtiyaçlarımı giderebiliyorum.	1	2	3	4	5
10	Okulun içi ve dışı temizdir.	1	2	3	4	5
11	Okulun binası ve diğer fiziki mekânlar yeterlidir.	1	2	3	4	5
12	Okul kantininde satılan malzemeler sağlıklı ve güvenlidir.	1	2	3	4	5
13	Okulumuzda yeterli miktarda sanatsal ve kültürel faaliyetler düzenlenmektedir.	1	2	3	4	5

14	Okulumuzun Olumlu (başarılı) ve Olumsuz (başarısız) Yönlerine İlişkin Görüşleriniz.	
	Olumlu (Başarılı) yönlerimiz	Olumsuz (başarısız) yönlerimiz
1		
2		

BALA ANADOLU LİSESİ MÜDÜRLÜĞÜ STRATEJİK PLANI (2024-2028)**“VELİ GÖRÜŞ VE DEĞERLENDİRMELERİ” ANKET FORMU**

Bala Anadolu Lisesi Müdürlüğü 2024–2028 Stratejik Plan hazırlıkları çerçevesinde, idarenin geleceğinin şekillendirilmesinde paydaşların katkılarının beklendiği bu çalışmada kurumun mevcut durumuna ve gelecekte öngördüklerine yönelik görüş ve değerlendirmeleri büyük önem taşımaktadır. Ankette yer alan sorular, paydaş analizinde yer alması öngörülen konu başlıklarını içerecek şekilde düzenlenmiştir.

Bu anketin gerçekleştirilmesindeki amaç, kurumumuzun stratejik planı hazırlanırken sizlerin görüşleriyle sorunları, iyileştirmeye acık alanları tespit etmek ve çözüme yönelik stratejiler geliştirmektir. Emek ve katkılarınız için şimdiden teşekkür ederim.

.....

Okul Müdürü

Sıra No	MADDELER	KATILMA DERECEŚİ				
		Katılmıyor	Kesinlikle Katılmıyor	Orta Düzeyde Katılmıyor	Katılıyor	Kesinlikle Katılıyor
1	İhtiyaç duyduğumda okul çalışanlarıyla rahatlıkla görüşebiliyorum.	1	2	3	4	5
2	Bizi ilgilendiren okul duyurularını zamanında öğreniyorum.	1	2	3	4	5
3	Öğrencimle ilgili konularda okulda rehberlik hizmeti alabiliyorum.	1	2	3	4	5
4	Okula ilettiğim istek ve şikâyetlerim dikkate alınıyor.	1	2	3	4	5
5	Öğretmenler yeniliğe açık olarak derslerin işlenişinde çeşitli yöntemler kullanmaktadır.	1	2	3	4	5
6	Okulda yabancı kişilere karşı güvenlik önlemleri alınmaktadır.	1	2	3	4	5
7	Okulda bizleri ilgilendiren kararlarda görüşlerimiz dikkate alınır.	1	2	3	4	5
8	E-Okul Veli Bilgilendirme Sistemi ile okulun internet sayfasını düzenli olarak takip ediyorum.	1	2	3	4	5
9	Çocuğumun okulunu sevdiğini ve öğretmenleriyle iyi anlaşğını düşünüyorum.	1	2	3	4	5
10	Okul, teknik araç ve gereç yönünden yeterli donanıma sahiptir.	1	2	3	4	5
11	Okul her zaman temiz ve bakımlıdır.	1	2	3	4	5
12	Okulun binası ve diğer fiziki mekânlar yeterlidir.	1	2	3	4	5
13	Okulumuzda yeterli miktarda sanatsal ve kültürel faaliyetler düzenlenmektedir.	1	2	3	4	5

14	Okulumuzun Olumlu (başarılı) ve Olumsuz (başarısız) Yönlerine İlişkin Görüşleriniz.	
	Olumlu (Başarılı) yönlerimiz	Olumsuz (başarısız) yönlerimiz
1		
2		

